

---

# Manuel d'utilisation

---

DO518HD





## Sommaire

01. Précautions	4
02. Vue d'ensemble	5
03. Caractéristiques	6
04. Dimensions	7
05. Installation	7
06. Configuration rapide	10
07. Protection contre la foudre et les surtensions	14

## 01. Précautions

Lire attentivement ce document avant d'utiliser ce dispositif, et respectez strictement les règles. Si vous installez ce dispositif dans des endroits publics, affichez l'information telle que « Vous êtes entrés dans une zone de surveillance électronique » à un endroit voyant. La mauvaise utilisation des produits électronique/électrique peut causer des incendies ou de sévères blessures. Pour empêcher des accidents de se produire, lisez attentivement ce qui va suivre.

**Pour empêcher les décharges électriques ou autres dangers, gardez les prises de puissances sèches et propres.**

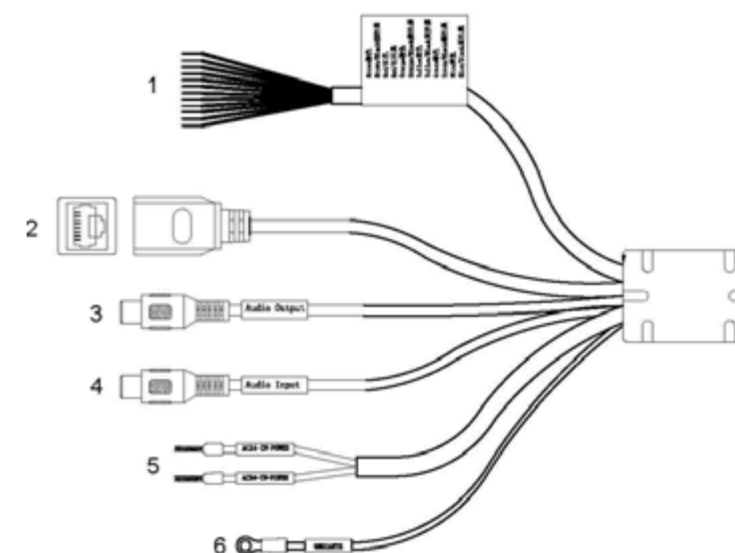
- Observez strictement les exigences d'installation en installant le dispositif. Le fabricant ne sera pas tenu responsable des dégâts du dispositif causés par la non-conformité des utilisateurs à ces exigences.
- Respectez strictement les normes de sécurité électriques et utilisez les adaptateurs qui possèdent la norme LPS lors de l'installation et de l'utilisation de ce dispositif. Autrement, ce dispositif peut-être endommagé.
- Utilisez les accessoires livrés avec le dispositif. La tension doit répondre aux exigences de tension d'entrée du dispositif.
- Si ce dispositif est installé dans des endroits avec une tension instable, reliez ce dispositif à la terre pour décharger les surtensions électriques afin d'empêcher l'alimentation de griller.
- Lorsque ce dispositif est en cours d'utilisation, assurez vous qu'il n'y ait pas d'eau ou autre liquide qui coule dans le dispositif ou à proximité. Si de l'eau ou un liquide coule de manière inattendue dans le dispositif, mettez immédiatement l'appareil hors tension et débranchez tous les câbles (tels que les câbles d'alimentation et câbles réseaux) du dispositif.
- Ne concentrez pas de lumières fortes (telles que des ampoules éclairés ou la lumière du soleil) sur ce dispositif. Autrement, la durée de vie du capteur d'image peut être raccourcie.
- Si ce dispositif est installé dans des places où le tonnerre et la foudre arrivent fréquemment, reliez le dispositif à la terre pour décharger les hautes énergies telles que les coups de tonnerres afin d'éviter l'endommagement de l'appareil.
- Évitez les charges lourdes, les secousses intensives, et l'humidité afin d'éviter les dégâts pendant le transport et le stockage. La garantie ne couvre pas les dégâts de l'appareil causé lors de l'emballage secondaire et le transport après que l'emballage original ait été enlevé.
- Protégez ce dispositif des chutes et des coups violents, maintenir le dispositif loin de toute interférence de champ magnétique, et n'installez pas le dispositif dans des endroits où il peut y avoir des tremblements de terres.
- Nettoyez l'appareil avec un chiffon doux et sec. Pour la saleté tenace, plongez légèrement le chiffon dans du détergent neutre, essuyez délicatement la saleté avec le chiffon, puis séchez l'appareil.
- Ne pas bloquer l'ouverture de ventilation. Suivez les instructions d'installations fournies dans ce document lors de l'installation du dispositif.
- Gardez l'appareil loin des sources de chaleur comme les radiateurs, radiateurs électriques, ou tout autre équipement source de chaleur.
- Gardez l'appareil loin des endroits humides, poussiéreux, extrêmement chaud ou froid, où des endroits avec un fort rayonnement électrique.
- Si l'appareil est installé à l'extérieur, prendre des mesures contre les insectes et contre l'humidité pour évi-

ter la corrosion du circuit qui peut affecter la surveillance.

- Retirez le cordon d'alimentation si l'appareil est inactif durant une longue période.
- Avant le déballage, vérifiez si l'autocollant « fragile » est endommagé. Si l'autocollant « fragile » est endommagé, contactez le service clientèle ou le personnel de ventes. Le fabricant ne pourra être tenu responsable de tout dommage artificielle de l'autocollant Fragile.

## 02. Vue d'ensemble

### Connexion matérielle



No.	Couleur	Fonction	Description
1	Marron	Sortie d'alarme 1	Sept entrées d'alarme (type switch) et 2 sorties d'alarme
	Marron/Noir	Commun Sortie d'alarme 1	
	Rouge	Sortie d'alarme 2	
	Rouge/Noir	Commun Sortie d'alarme 2	
	Orange	Entrée d'alarme 1	
	Orange/Noir	Entrée d'alarme 2	
	Jaune	Entrée d'alarme 3	
	Jaune/Noir	Entrée d'alarme 4	
	Vert	Entrée d'alarme 5	
	Vert/Noir	Entrée d'alarme 6	
	Bleu	Entrée d'alarme 7	
	Bleu/Noir	Alarm input channel common terminal	

2	N/A	Port réseau	A connecter à un dispositif audio comme une enceinte
3	Connectique rouge	Sortie Audio	A connecter à un dispositif audio comme une enceinte
4	Connectique blanche	Entrée Audio	Réception signal audio analogique d'un
5	Câble Rouge	Alimentation 24VAC	Alimentation du dôme et de la résistance de chauffage
	Câble Noir		
6	N/A	Câble de terre	N/A

### 03. Caractéristiques

#### Caractéristiques réseau

- Accepte le protocole TCP/IP
- Accepte les données de video, audio, et d'alarmes.
- Fournit un navigateur web et accepte les accès par Microsoft Internet Explorer
- Supporte la transmission de données par réseau et l'accès distant.
- Supporte le PPPoE, le DHCP, et le DDNS.
- Supporte la mise à jour à distance.

#### Caractéristiques du traitement de l'image

- Supporte plusieurs flux. Il est possible de paramétrer séparément l'encodage du flux principal et l'encodage du flux secondaire.
- Supporte des paramètres de flux dynamique basés sur des niveaux de qualité différents.
- Supporte une compression matérielle indépendante, un flux binaire constant(CBR), et variable (VBR). Les vidéos peuvent être compressées selon les standards MJPEG ou H264. Les taux de trame et la bande passante peuvent être configurés

#### Caractéristiques Entrée/Sortie

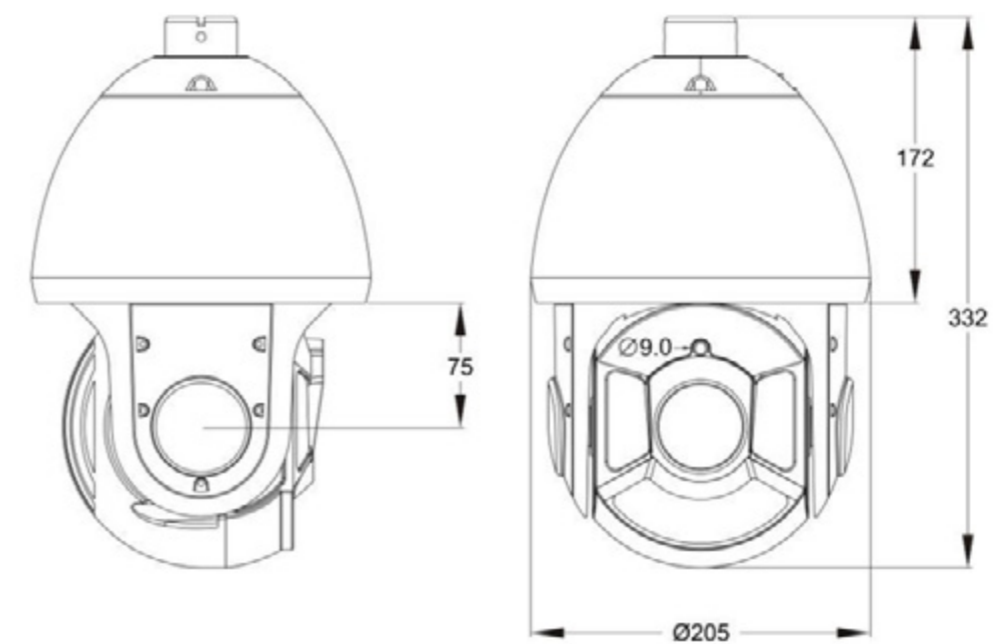
- Supporte les communications bidirectionnelles et unidirectionnelles.
- Fournit un port Ethernet 10/100 Mbit/s auto-adaptatif.

#### Autres caractéristiques

- Prise en charge de la fonction heartbeat (battement de coeur) qui permet à l'hôte de connaître le statut IP de la caméra en temps réel.
- Supporte les entrées et sorties d'alarme, la détection de mouvement, et fonction sur entrée d'alarme
- Supporte la gestion des droits d'utilisateurs par niveaux.

### 04. Dimensions

Dimensions (unités : mm)



### 05. Installation

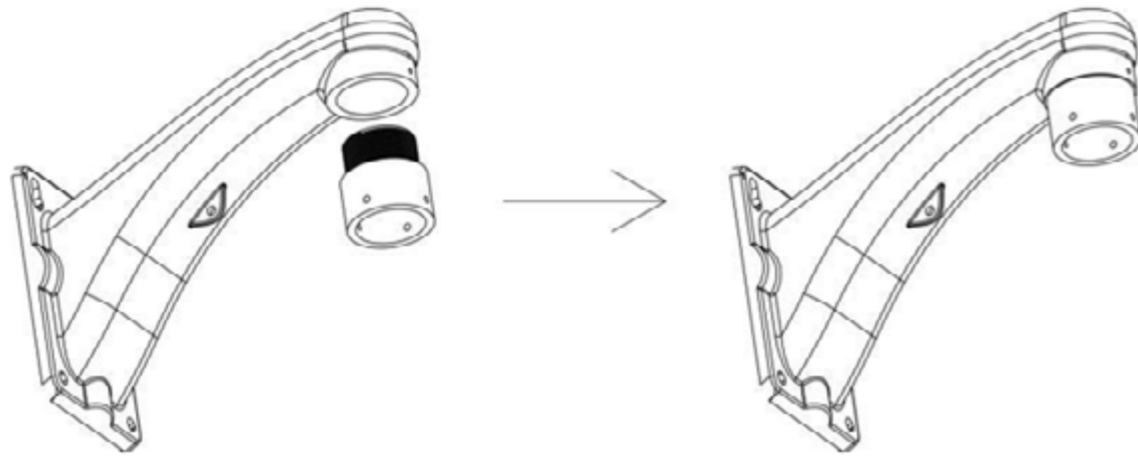
#### Modes d'installation

Il est possible d'installer la caméra au mur ou au plafond.

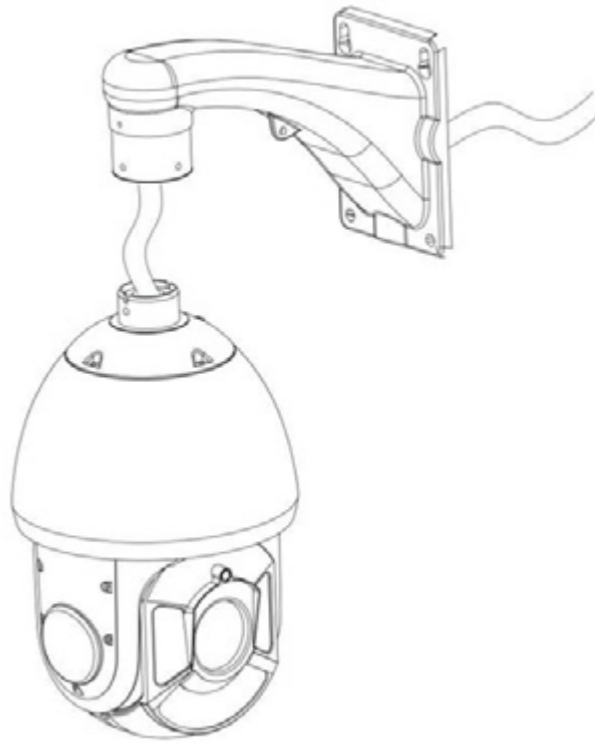
#### Installation murale

- Utilisez les marques du support pour percer les trous dans le mur ; 4 trous de 60mm de profondeur
- Insérer les chevilles dans les trous.

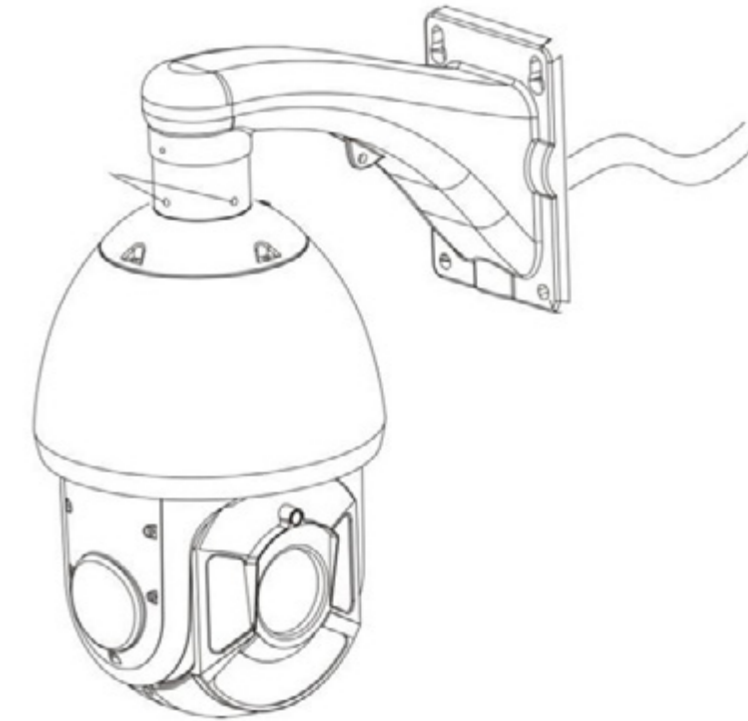
- Fixez le connecteur au support.



- Passez tous les câbles dans le support, comme indiqué dans la figure ci-dessous.



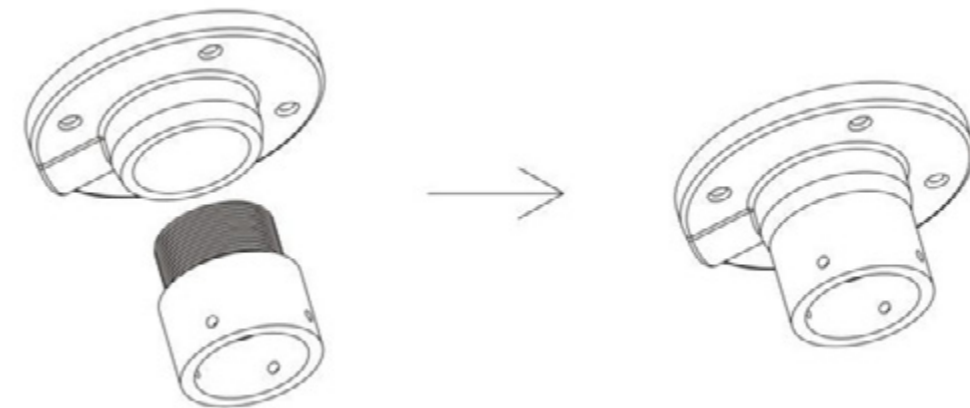
- Fixez la caméra mobile au support à l'aide des 4 vis comme indiqué dans la figure ci-dessous.



- Fixez le support de la caméra au mur à l'aide des vis et serrez les vis complètement

#### Installation plafond

- Utilisez les marques du support pour percer les trous dans le mur ; 4 trous de 60mm de profondeur
- Insérez les chevilles dans les trous
- Fixez le connecteur au support.



- Passez tous les câbles dans le support, comme indiqué dans la figure ci-dessous
- Fixez la caméra mobile au support plafond à l'aide des 4 vis.



Fixez la caméra au plafond et serrez les 4 vis complètement

## 06. Configuration rapide

### Connexion et déconnexion

**Vous devez utiliser Internet Explorer 6 ou une version supérieure pour accéder à la gestion web ; sinon certaines fonctions ne pourront pas être disponibles.**

#### Connexion

- Sur Internet Explorer, entrez l'adresse IP de la caméra (par défaut : 192.168.0.64) dans la barre d'adresse, puis Entrée.
- Entrez le nom d'utilisateur (admin par défaut) et le mot de passe ( 12345 par défaut).
- Il est conseillé de changer le mot de passe à la première connexion.
- Il est possible de modifier la langue sur la page de login.
- Appuyer sur : Se Connecter.

#### Déconnexion

Cliquer sur Se Déconnecter en haut à droite de la fenêtre. Vous retournez alors sur la page de connexion

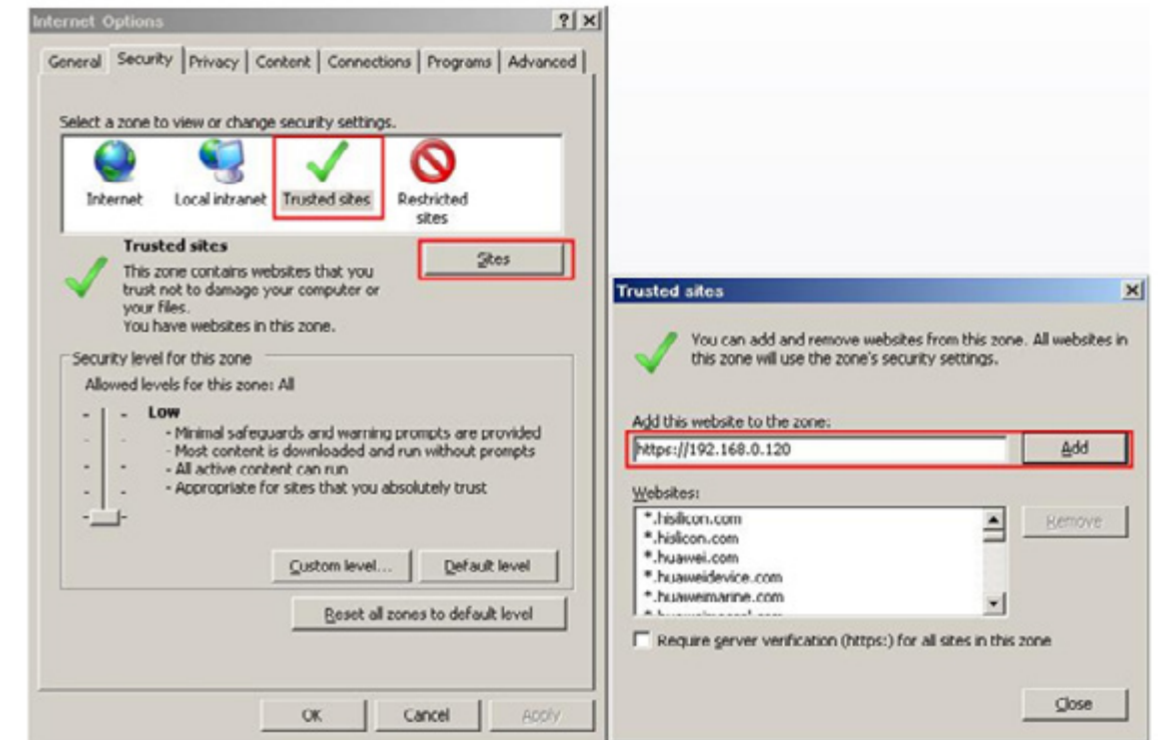
### Afficher la vidéo

L'utilisateur peut afficher la vidéo en direct par l'interface web sur le navigateur.

#### Préparation

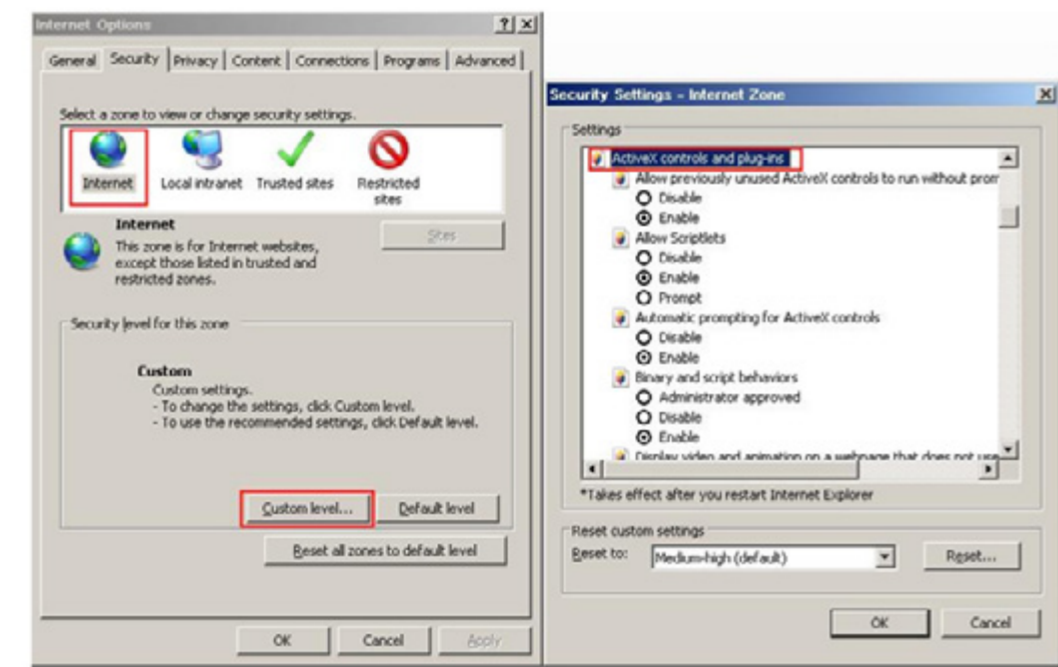
Pour afficher les vidéo en direct, il est nécessaire de paramétrer le navigateur lors de la première connexion :

- Outils/Options Internet/Sécurité/Sites de confiance/Sites.
- Dans la boîte de dialogue qui s'ouvre, indiquer l'adresse IP puis sur Ajouter puis Fermer



- Toujours sur la même fenêtre des sites de confiance, cliquez sur le bouton Personnaliser le niveau puis cocher Activer pour les 2 options :
- Contrôles d'initialisation et de script ActiveX non marqués comme sécurisés pour l'écriture de scripts
- Télécharger les contrôles ActiveX non signés





- Télécharger et installer l'ActiveX comme demandé

La page de connexion est affichée quand l'ActiveX est chargé.

### Télécharger le bon ActiveX dans Internet Explorer

- La page pour voir les vidéos en direct va afficher le message : cliquer pour lire les vidéos en direct avec le contrôle ActiveX pour réduire la latence.
- Cliquer sur le message pour télécharger le contrôle ActiveX. Une fois installé, les vidéos seront plus fluides.

Incapable d'afficher une image vidéo, et besoin de télécharger et d'installer le contrôle ActiveX.

- La page de vidéo en temps réel envoie un pop-up avec le message : cliquer pour télécharger la dernière version de Flash Play live Vidéo puis cliquer sur le message : cliquer pour voir la vidéo avec le contrôle ActiveX pour réduire la latence.
- Ne pas cliquer sur l'installation Adobe Flash Player Plugin

### Voir les vidéos en direct sur les navigateurs Chrome, Firefox, ou Safari browsers

Ces navigateurs ne supportent que le Adobe Flash Player Plugin pour voir les vidéos en direct. Quand la version du plugin est trop basse, le navigateur vous proposera de télécharger la version la plus récente.

### Paramétrer le réseau local

#### Description

Les paramètres réseau local sont :

- Protocole IP
- Adresse IP
- Masque de sous-réseau
- Passerelle par défaut
- Dynamic Host Configuration Protocol (DHCP) : serveur pour l'attribution d'adresse automatique
- Preferred Domain Name System (DNS) : serveur de noms de domaines
- Serveur DNS alternatif
- MTU

#### Procédure

- Choisir Device Configuration > Local Network, la page Local Network est affichée.
- Paramétrages dans le tableau ci-dessous

Paramètre	Description	Paramétrage
Protocole IP	IPv4 est le protocole IP qui utilise une adresse de longueur 32 bits	Méthode : Sélectionner une valeur dans la liste déroulante Valeur par défaut : IPv4
Obtenir une adresse IP automatique	Le dispositif obtient une adresse IP du serveur DHCP .	Méthode : Cocher Obtenir une adresse IP automatique. Note : pour obtenir l'adresse IP actuelle de l'appareil, vous devez la demander sur la plateforme basée sur le nom de l'appareil.
DHCP IP	Adresse IP donnée par le Serveur DHCP au dispositif	N/A
Adresse IP	Adresse IP du dispositif paramétrable comme voulue	Méthode : Entrer une valeur manuellement 192.168.0.64
Masque de sous-réseau	Masque de sous-réseau de la carte	Méthode : Entrer la valeur manuellement par défaut : 255.255.0.0
Passerelle par défaut	Paramétrer pour accéder au dispositif par Internet	Méthode : Entrer la valeur manuellement. Valeur par défaut : 192.168.0.1
Serveur DNS principal	Adresse IP du serveur DNS	Méthode : Entrer une valeur manuellement. Valeur par défaut : 8.8.8.8
Serveur DNS alternatif	Adresse IP du serveur DNS. Cette adresse sera utilisée dans le cas serveur DNS n'est pas disponible	Méthode : Entrer une valeur manuellement. Valeur par défaut : 8.8.4.4

MTU	Paramétrage de la valeur maximale du nombre de paquets de données réseaux	Méthode : Entrer une valeur manuellement. Note : La valeur MTU est comprise entre 800 et 1500. La valeur par défaut est 1380. Ne pas changer arbitrairement.
-----	---------------------------------------------------------------------------	--------------------------------------------------------------------------------------------------------------------------------------------------------------

- Cliquer sur Appliquer.

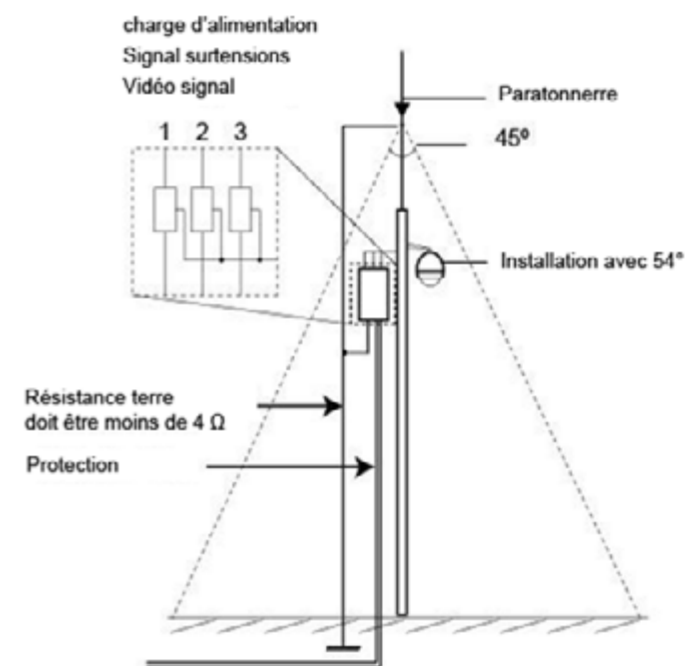
Si le message "Appliqué avec succès" est affiché, cliquer sur Confirmer. Le système sauvegarde les paramètres. Le message "Paramétrage réseau réussi, reconnectez-vous" est affiché. Utilisez la nouvelle adresse IP pour se reconnecter à l'interface Web.

Si les messages "Adresse IP invalide", "Masque de sous-réseau invalide", "Passerelle par défaut invalide", "DNS primaire invalide", or "DNS secondaire invalide" sont affichés, merci de corriger ces paramètres.

Si vous ne changez pas l'adresse, il ne sera pas nécessaire de se reconnecter

## 07. Protection contre la foudre et les surtensions

- Le produit adopte la technologie TVS contre la foudre pour empêcher les dégats causés par la foudre en dessous de 1500W ainsi que les signaux d'impulsion tel que les surtensions; mais il est également nécessaire de respecter les précautions suivantes pour garantir la sécurité électrique basée sur des circonstances pratiques.
- Gardez les câbles de communication à au moins 50 mètres de l'équipement de haute tension ou des câbles à haute tension.
- Si possible, placez les câbles extérieurs sous les gouttières.
- En zone ouverte, protégez les câbles avec des tubes d'acier.
- En cas de fort orage, un équipement de protection contre la foudre supplémentaire doit être installé.
- Le système doit être mis à la Terre avec des potentiels égaux. La connexion de terre doit satisfaire l'anti-interférence et les exigences de sécurité électrique et ne doit pas être relié avec le réseau d'électricité à haute tension. Lorsque le système est mis à la terre séparément, la résistance du conducteur d'en bas devrait être  $\leq 4\Omega$  et la section de la zone du conducteur d'en bas devrait être  $\leq 25\text{mm}^2$ .





	Pb	Hg	Cd	Cr6+	PBB	PBDE
Partie mécanique	×	○	○	○	○	○
Tableau/circuit module	×	○	○	○	○	○
Connecteur	×	○	○	○	○	○
Dispositifs de support	×	○	○	○	○	○

○: Indique que la concentration de la substance dangereuse contenue dans toutes les matières homogènes de cette partie est inférieure à la limite requise de la norme SJ/T 11363-2006.  
 ×: Indique que la concentration de la substance dangereuse contenue dans toutes les matières homogènes de cette partie sont au dessus de la limite.



## Contact

13, rue Emile Decorps  
69100 Villeurbanne  
FRANCE

 Hotline : +33(0)4 72 12 27 96  
 [contact@vizeo.eu](mailto:contact@vizeo.eu)  
[www.vizeo.eu](http://www.vizeo.eu)